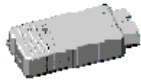


# VOLKSWAGEN

AKTIENGESELLSCHAFT

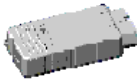
## Порт SAE J2534-1 для VAS 5054A / 5055





## Содержание

<b>1</b>	<b>Общие сведения</b>	<b>3</b>
1.1	Использование Руководства по установке	3
1.2	Комплект поставки	4
1.3	Требования к системе	4
<b>2</b>	<b>Установка порта SAE J2534-1</b>	<b>5</b>
2.1	Общая информация	5
2.2	Установка расширений операционной системы	5
2.3	Меню целевого каталога	6
2.4	Ввод информации об устройстве	7
2.5	Установка Softing D-PDU API for VCI's Softing D-PDU API for VCI's	8
<b>3</b>	<b>Конфигурация</b>	<b>11</b>
3.1	Запуск конфигурационного приложения	11
3.2	Изменение имеющихся данных прибора	12
3.3	Тестирование установки	13
3.4	Настройки для записи в журнале	15
<b>4</b>	<b>Использование SAE J2534-1 Schnittstelle с приложением от производителей оригинального оборудования (OEM)</b>	<b>16</b>
<b>5</b>	<b>Приложение</b>	<b>17</b>
5.1	Ссылка ошибки	17
5.1.1	Установка и конфигурация	17
5.1.2	Тестирование установки	18
5.2	Литература	18



## 1 Общие сведения

### 1.1 Использование Руководства по установке

Настоящее Руководство по установке содержит следующую информацию:

- Установка
- Конфигурация и
- Эксплуатация

порта SAE J2534-1 для VAS 5054A / 5055.

Поддерживаются диагностические интерфейсы следующих типов:

- VAS 5054
- VAS 5054A
- VAS 5055

В дальнейшем «Порта SAE J2534-1 для VAS 5054A / 5055» обозначается как «Порт SAE J2534-1».

В данном документе используются следующие символы:



Обратить особое внимание.



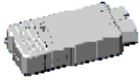
Необходимо выполнить операцию для установки.

Данное Руководство по установке находится на установочном компакт-диске в каталоге *Help*. После инсталляции Руководство по установке будет находиться в целевом установочном каталоге, в подкаталоге *Help*.



В результате продолжения разработок программного обеспечения возможно незначительное отклонение указанных диалогов пользователя от представленных в этом документе иллюстраций.

Конфигурационное приложение реализовано не зависящим от языка пользователя. В Руководстве по установке даны пояснения к текстам и графическим изображениям.



## 1.2 Комплект поставки

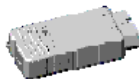
В комплект поставки установки входят следующие компоненты:

- Порт SAE J2534-1 для VAS 5054A / 5055
- Softing D-PDU API for VCI's Версия V1.14.0 или выше
- Конфигурационное приложение для порта SAE J2534-1

## 1.3 Требования к системе

Для эксплуатации порта SAE J2534-1 следует соблюдать следующие системные условия:

- ПК, ноутбук, 100%-я совместимость с IBM
- Операционная система Windows XP 32-битная, SP 2 или выше, либо Windows 2000 32-битная, SP 4
- Диагностический интерфейс типа VAS 5054, VAS 5054A или VAS 5055
- Права администратора для установки
- Права администратора для изменения данных устройства после установки
- Свободный разъем USB или исправный Bluetooth-адаптер (для VAS 5054 или VAS 5054A). При этом следовать указаниям Руководства диагностического интерфейса.
- Программное обеспечение от производителей оригинального оборудования (ОЕМ) для программирования автомобиля



## 2 Установка порта SAE J2534-1

### 2.1 Общая информация

Установка осуществляется с компакт-диска. Запустить установку, щелкнув два раза файл Setup.exe в корневом каталоге компакт-диска.

В окнах, отображаемых в настоящем Руководстве по установке в качестве примера, показана английская версия. Отдельные этапы установки отображаются при определенных условиях на языке установки Вашей операционной системы.



Установить порт SAE J2534-1 и все компоненты **перед** подключением диагностического интерфейса к рабочему компьютеру.

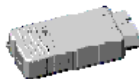
Установку порта SAE J2534-1 необходимо выполнять отдельно для каждого диагностического интерфейса.

В приложении «5.1 Ссылка ошибки» даются объяснения возможных кодов ошибок.

### 2.2 Установка расширений операционной системы



В процессе запуска происходит установка дополнительных пакетов для операционной системы. При необходимости следовать системному руководству пользователя для отдельных пакетов.

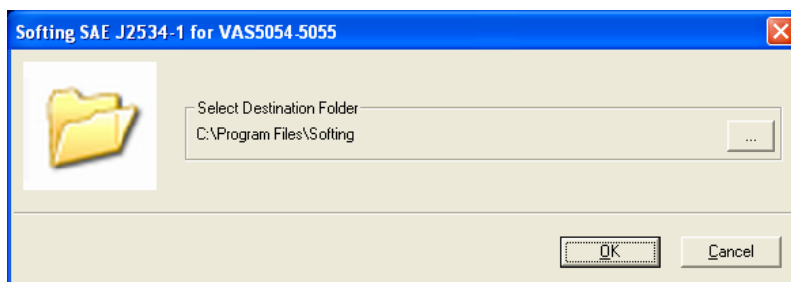


## 2.3 Меню целевого каталога

При помощи следующего меню целевого каталога можно определить место установки компонентов порта SAE J2534-1. С помощью клавиши [ ... ] можно попасть в диалоговое окно меню другого корневого каталога.



Принять предлагаемый каталог установки, нажав [ **OK** ], или скорректировать его.



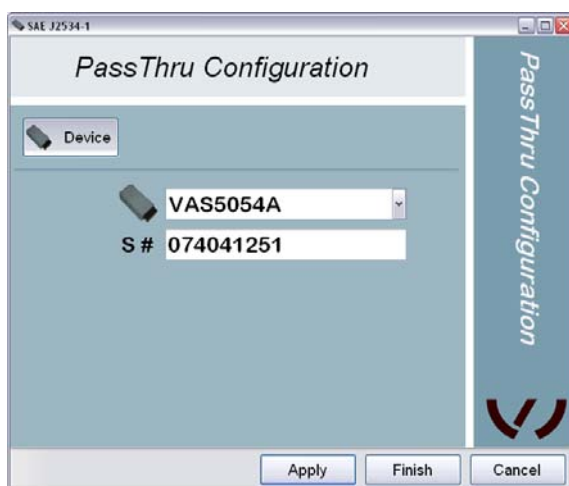


## 2.4 Ввод информации об устройстве

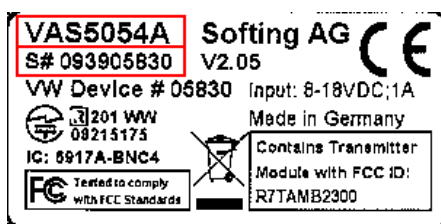
Для использования диагностического интерфейса необходимо выполнить конфигурацию порта SAE J2534-1.



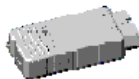
Выполнить ввод данных для идентификации диагностического интерфейса и подтвердить их, нажав [ **Finish** ].



Данные для идентификации диагностического интерфейса можно найти на его фирменной табличке. На фирменной табличке, отображаемой внизу в качестве примера, данные для идентификации заключены в красную рамку.



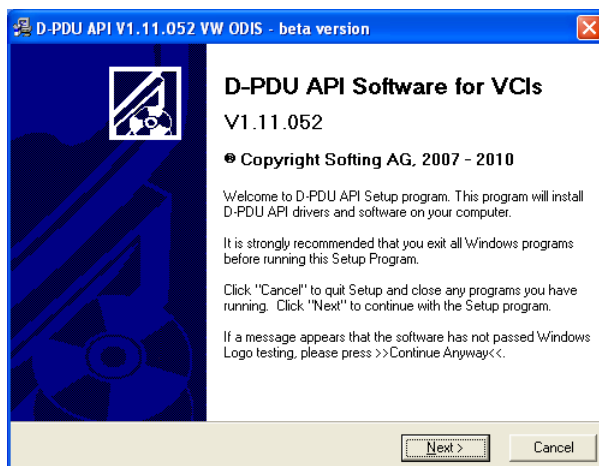
После завершения установки можно скорректировать ошибочно введенные данные устройства в конфигурационном приложении.



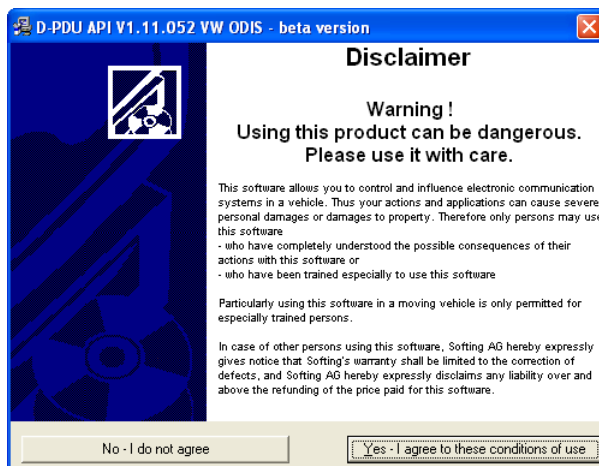
## 2.5 Установка Softing D-PDU API for VCIs



Продолжить установку Softing D-PDU API for VCIs при помощи [ **Next >** ].



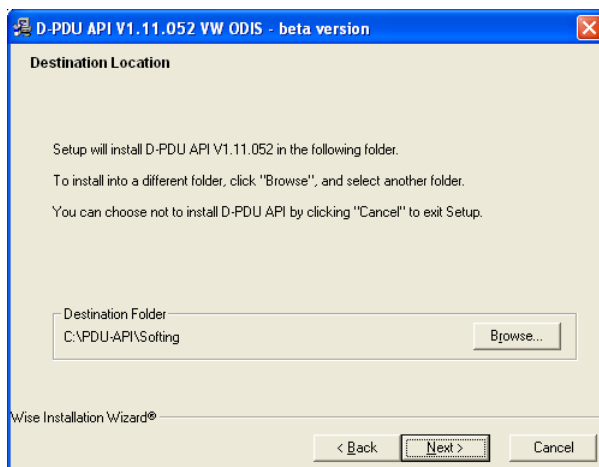
Подтвердить отказ при помощи  
[ **Yes – I agree to these conditions of use** ].



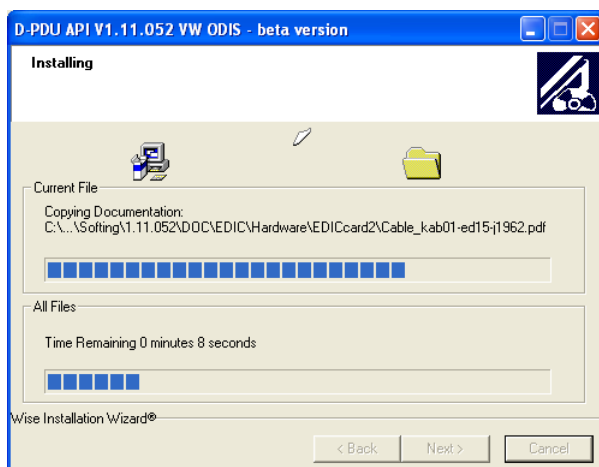


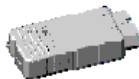


Принять предлагаемый каталог установки, нажав [ **Next >** ], или скорректировать его.

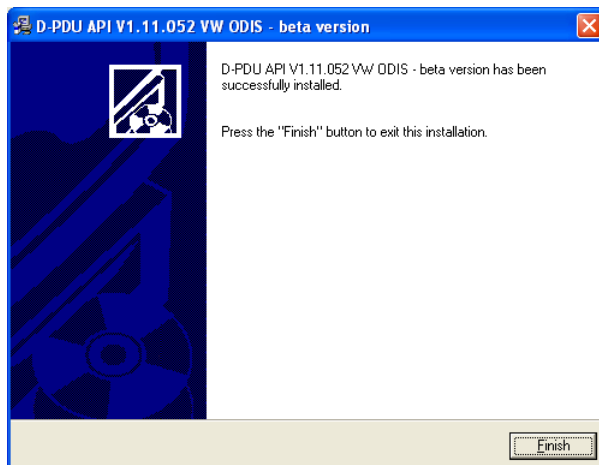


Выполняется установка.

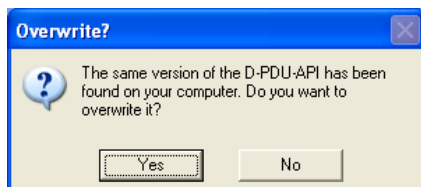


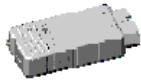


Завершить установку Softing D-PDU API for VCIs при помощи [ **Finish** ].



При установке порта SAE J2534-1 для дополнительного диагностического интерфейса отображается следующий диалог. Повторная установка не требуется. Здесь можно пропустить повторную установку Softing D-PDU API for VCIs с помощью [ **No** ].





### 3 Конфигурация

Этот раздел содержит пояснения к конфигурационному приложению. Функции приложения включают в себя:

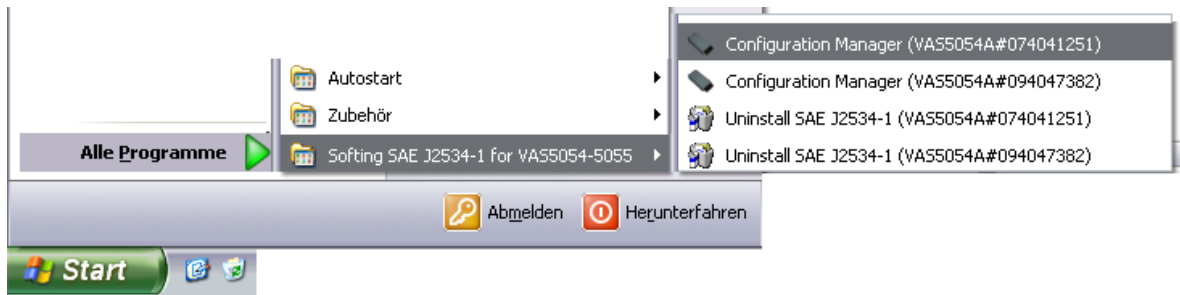
- Изменение имеющихся данных прибора
- Тестирование установки
- Настройки для записи в журнале

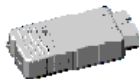


В приложении «5.1 Ссылка ошибки» даются объяснения возможных кодов ошибок.

#### 3.1 Запуск конфигурационного приложения

Для каждого диагностического интерфейса, для которого установлен Порт SAE J2534-1, в меню «Пуск» есть строка записи для запуска соответствующего конфигурационного приложения. Порт SAE J2534-1



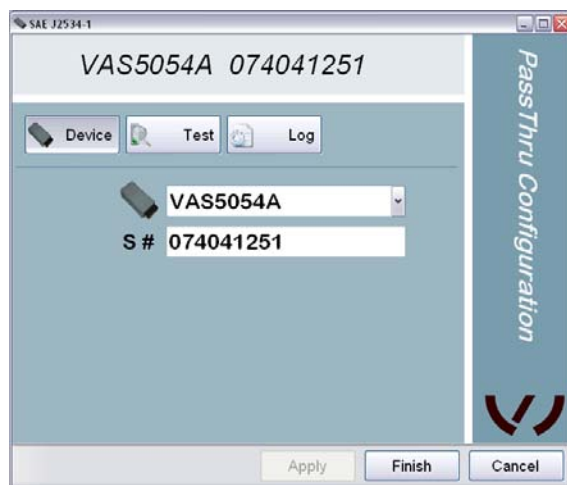


### 3.2 Изменение имеющихся данных прибора

В окне **Device** отображаются сконфигурированные данные прибора. Здесь в дальнейшем можно выполнить корректировку конфигурации. Это необходимо, например, в случае ввода ошибочных данных в процессе установки. При этом настраивается конфигурация порта SAE J2534-1, дополнительная конфигурация устройства не создается.



Для изменения данных устройства после установки на рабочем компьютере требуются права администратора.



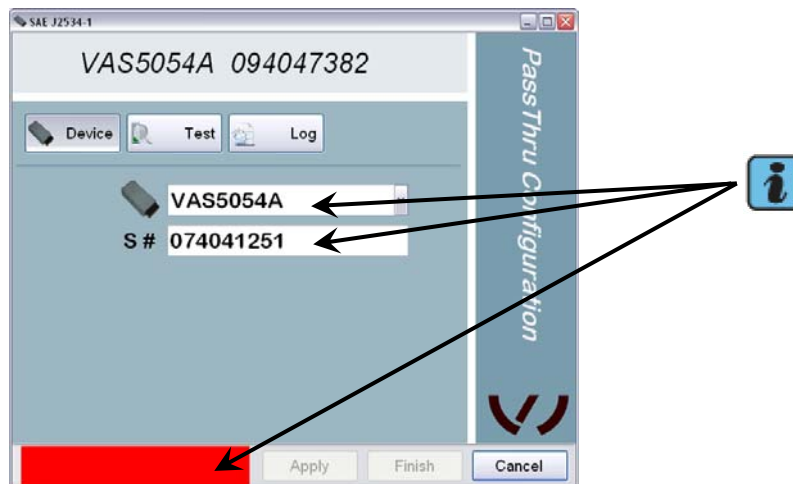
При изменении данных прибора необходимо принять эту настройку с помощью [ **Apply** ].

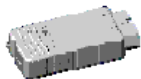


Конфликт конфигурации возникает в случае, если в процессе изменения выполняется ввод данных устройства с уже имеющейся установкой.

Если нажать [ **Apply** ] или [ **Finish** ], то в этом случае отображается красный штрих в нижней области конфигурационного приложения.

Изменить данные устройства на правильные, еще не используемые значения или закрыть диалог, нажав [ **Cancel** ].





### 3.3 Тестирование установки

Для проверки установки имеется тестирование. Тестирование позволяет проверить подключение диагностического интерфейса. Если автомобиль подключен, выполняется дополнительная проверка возможности установки связи с ним. [ **Start Test** ] начинает процесс установки связи OBD.

Вид сигнальной лампы отображает результаты тестирования.

Красная сигнальная лампа

Ошибка доступа к порту SAE J2534-1 или диагностическому интерфейсу. Отображается код ошибки.

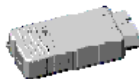


Желтая сигнальная лампа

Ошибка доступа к системе шины автомобиля. Связь до диагностического интерфейса работает. Отображается код ошибки.

Если автомобиль не был подключен, тестирование успешно проведено в рамках тестовой среды.





Зеленая сигнальная лампа

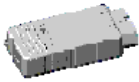
Связь с автомобилем была успешно установлена.



Запись процесса тестирования архивируется в каталоге данных приложений для категории «Все пользователи» в подкаталоге *Softing\SAE-J2534-1\тип устройства#серийный номер.Testrun.txt*.

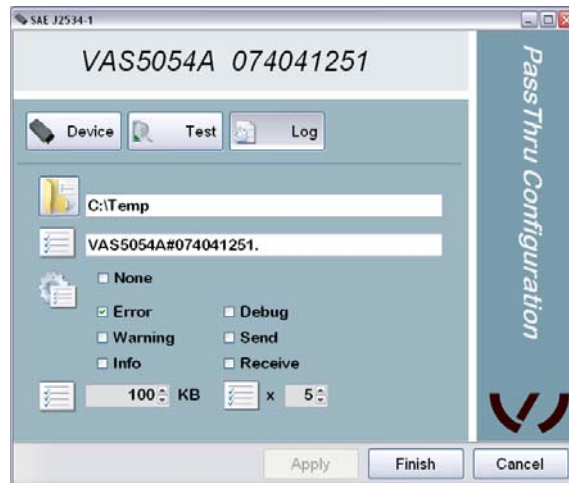
В качестве примера для английской операционной системы предусмотрен файл журнала

*C:\Documents and Settings\All Users\Application Data\Softing\SAE-J2534-1\VAS5054A#074041251.Testrun.txt*



### 3.4 Настройки для записи в журнале

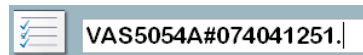
Для помощи в случае ошибки можно Порт SAE J2534-1 записать в файлы большое количество информации о ходе программы. Окно [ **Log** ] дает возможность влиять на объем и глубину информации данных.



Поле ввода для каталога журнала и клавиша диалогового окна меню каталога.

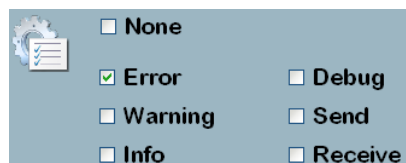


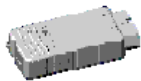
Поле ввода имени файла каталога.



При записи к имени файла журнала автоматически добавляется время и дата.

Диапазон настройки глубины информации задействованных данных.

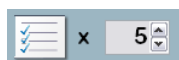




Область ввода для максимального размера файлов журнала.



Область ввода для максимального количества файлов журнала.



#### 4 Использование Порт SAE J2534-1 с приложением от производителей оригинального оборудования (OEM)

Для использования Порт SAE J2534-1 диагностического интерфейса следует соответствующим образом сконфигурировать приложение от производителей оригинального оборудования (OEM). Обозначение Порт SAE J2534-1 диагностического интерфейса осуществляется согласно схеме

Softing AG - <тип устройства> # <серийный номер>

В процессе показанной в разделе «2 Установка порта SAE J2534-1» установки создается следующее обозначения порта:

SOFTING AG – VAS5054A#074041251



При использовании порта SAE J2534-1 выполняется загрузка фирм. прогр. обесп. в диагностический интерфейс. Процесс длится припл. одну минуту.

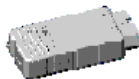
Если необходимое фирм. прогр. обесп. уже загружено, диагностический интерфейс становится доступен уже через несколько секунд.

#### Конфигурация программного обеспечения VAS-PC:

Конфигурация заводской системы тестирования VAS 5052A фирмы Volkswagen или диагностического ноутбука VAS 6150 описана в документации соответствующей заводской системы тестирования:

VAS5054A\_VAS5055\_mit\_VAS5052A\_VAS6150\_V1\_11.pdf  
(пример для английской документации)





## 5 Приложение

### 5.1 Ссылка ошибки

#### 5.1.1 Установка и конфигурация

В процессе установки и конфигурации возникают следующие ошибки:

Код ошибки	Описание ошибки
10	Права администратора недоступны. Произвести установку или изменение данных устройства с административными правами.
11	Данная операционная система не поддерживается.
12	Необходимый пакет обновлений не установлен. Установить необходимый пакет обновлений. (см. раздел «1.3 Требования к системе»)
13	Ввод данных устройства прерван. Установка будет завершена.
14	Настоящая версия D-PDU API уже установлена. Повторная установка необходима только для исправления существующей версии D-PDU API.
15	Конфигурация неисправна. Повторить установку данного диагностического интерфейса.
16	Запись конфигурации невозможна. Нет прав для записи в регистр. Права для записи требуются для: HKEY_CURRENT_USER\Software\Softing
17	Запись конфигурационного файла журнала невозможна. Проверьте права на осуществление записи в каталог данных приложения (см. раздел «3.3 Тестирование установки»)
18	Неполная установка. Повторить установку данного диагностического интерфейса.
19	Общая ошибка в системе



## 5.1.2 Тестирование установки

В процессе тестирования установки могут возникать следующие ошибки:

Код ошибки	Описание ошибки
30	Ошибка загрузки порта SAE J2534-1. Повторить установку данного диагностического интерфейса.
31	Диагностический интерфейс недоступен. Диагностический интерфейс подключен к автомобилю? Соединение с ПК выполнено правильно (USB, Bluetooth)? (см. подробнее Руководство диагностического интерфейса)
32	Диагностический интерфейс уже используется. Завершить использование диагностического интерфейса другим приложением.
40	Общая ошибка на шине автомобиля доступ к CAN и K-линии. Не удалось отправить запрос OBD на автомобиль.
41	Нет ответа на шине автомобиля доступ к CAN и K-линии. Зажигание автомобиля включено?
50	Общая ошибка в системе

Для получения более подробной информации проверить файл журнала процесса тестирования.  
(см. раздел «3.3 Тестирование установки»)

## 5.2 Литература

Вид документа	Наименование
[SAE J2534-1]	SAE J2534-1 Recommended Practice for Pass-Thru Vehicle Programming РЕД дек. 2004 Составлено 2002-02 Отредактировано 2004-12 Замена J2534 FEB2002